

● SOMMAIRE

Préambule (P.4)

Synthèse (P.5)

1. La méthodologie de travail (P.6)

2. La visibilité des femmes dans les brochures de saison (P.7-10)

3. L'image des femmes et des hommes, quasi-exclusivement non-genrée (P.10-13)

Préambule

« Tout système de représentations est aussi un système de valeurs. Il est important de souligner que les représentations ne sont pas le reflet de l'état de la réalité mais donnent à voir une mise en forme, voire une mise en ordre de la réalité, visant non seulement à expliciter un ordre social établi, mais aussi à la légitimer ».

Sylvie Cromer, sociologue

En juillet 2018, les membres de l'Association Française des Orchestres (AFO) et des Forces Musicales ont signé une charte en faveur de l'égalité entre les femmes et les hommes dans les orchestres et les opéras. Conscients de l'importance de la représentation symbolique du monde professionnel qu'ils véhiculent auprès des professionnels et des futurs professionnels comme auprès du grand public, orchestres et opéras se sont engagés à « veiller à une représentation équilibrée des femmes et des hommes dans les éléments visuels des supports de communication (brochures de saison, affiches, etc.) » [préconisation 11 de la Charte]. La communication visuelle des orchestres et des opéras contribue à la constitution d'une perception collective inconsciente influençant les millions de personnes qui la voient.

Cet objectif à long terme suppose donc, dans un premier temps, de faire un état des lieux de l'existant et de « révéler » les représentations neutres, genrées ou stéréotypées que nos institutions véhiculent involontairement, pouvant ainsi contribuer à la sous-représentation des femmes et/ou à une représentation dépréciative.

Il est rappelé que cette étude n'a pas pour objet de porter un regard moralisateur sur les choix de communication opérés par les orchestres et les opéras, ni de les censurer, mais qu'il s'agit de rendre compte de l'éventuelle existence de stéréotypes dans les supports de communication et de sensibiliser les équipes à cette question.

Les éléments détaillés dans cette étude ne concernent que les membres de l'Association Française des Orchestres. Le volet concernant les membres des Forces Musicales sera publié ultérieurement sur la base de la même méthodologie. Il faut donc garder à l'esprit que sont majoritairement concernés ici des orchestres et non des opéras. Cette distinction est particulièrement importante au vu de l'objet de l'enquête. En effet, la nature et l'utilisation des visuels varient selon qu'il s'agisse de l'un ou de l'autre : les visuels associés aux opéras illustrent un récit particulier et font référence à un spectacle, ce que font peu les visuels associés aux représentations symphoniques.

Une première enquête a été réalisée sur la saison 2018-2019. Cette nouvelle enquête portant sur la saison 2020-2021 permet une première comparaison dans le temps depuis l'adoption de la charte de 2018.

Synthèse

Cette analyse détaillée permet d'affirmer que la place des femmes dans les brochures de saison des orchestres et des opéras est relativement satisfaisante du point de vue de l'égalité entre les femmes et les hommes.

- Elles sont **visibles**, c'est-à-dire qu'elles sont représentées dans 40% des cas.
- Elles sont majoritairement représentées de la **même manière que les hommes** ; les photographies ou les illustrations les mettent en scène de manière neutre dans la quasi-totalité des cas.
- Elles sont **mises en avant dans les postes où elles sont encore trop peu** nombreuses.

Toutefois, les femmes continuent **d'être moins représentées** que les hommes au sein des brochures de saison. Cela découle de la **programmation** : plus les femmes seront programmées, plus elles seront représentées dans les brochures. Cela étant, indépendamment de la programmation pour laquelle les enjeux sont très spécifiques (vivier d'artistes existant, disponibilités etc.), **une démarche volontariste de communication** permettrait de rétablir un **équilibre de présence** entre la représentation des hommes et celles des femmes appuyant ainsi la mise en valeur de ces dernières.

Les choix de communication des équipes administratives et des médias véhiculent des **représentations inconscientes** auprès du public, des artistes et des futurs professionnels.

Chacun porte la responsabilité de rendre compte de la diversité des individus et de s'attacher à **contribuer à une représentation équilibrée des hommes et des femmes**, que ce soit par les visuels ou les textes, freinant ainsi la diffusion de stéréotypes genrés voire sexistes.

1. La méthodologie de travail

Les données sont récoltées exclusivement à partir des brochures de présentation de la saison 2020-2021 car elles constituent le premier support de communication vers le public, chronologiquement et en importance.

Les autres supports, papiers ou numériques, n'ont pas fait l'objet d'une analyse. Ils pourraient faire l'objet d'une étude ultérieure.

• Orchestres enquêtés

Ensemble Intercontemporain - Orchestre de Cannes - Orchestre de chambre de Paris - Orchestre des Pays de Savoie - Orchestre Dijon Bourgogne - Orchestre national d'Auvergne - Orchestre national de Bretagne - Orchestre National de Lille - Orchestre national de Montpellier Occitanie - Orchestre national d'Ile-de-France - Orchestre Philharmonique de Strasbourg - Orchestre de Paris - Orchestre national Bordeaux-Aquitaine - Orchestre national de Lyon - Orchestre national du Capitole de Toulouse - Orchestre Philharmonique de Marseille - Orchestre Symphonique de Mulhouse - Orchestre symphonique et lyrique de Nancy - Orchestre Philharmonique de Nice - Orchestre national de Metz - Orchestre national des Pays de la Loire - Orchestre Victor Hugo Franche Comté - Orchestre symphonique de l'Opéra de Toulon - Orchestre de l'Opéra de Rouen Normandie - Orchestre national de France - Orchestre Philharmonique de Radio France - Orchestre de chambre de Toulouse - Orchestre de chambre Nouvelle Aquitaine - Orchestre de l'Opéra de Limoges - Orchestre symphonique Région Centre Tours - Orchestre de Pau - Pays de Béarn - Orchestre Philharmonique de Monte-Carlo - Orchestre philharmonique du Luxembourg.

En l'absence de brochure, sont exclus de l'analyse les orchestres suivants : Les Musiciens du Louvre - Orchestre de Picardie - Orchestre régional de Normandie - Orchestre de la Garde Républicaine - Les Siècles - Orchestre Français des Jeunes - Orchestre des Lauréats du Conservatoire.

Ont été collectées deux types de données, quantitatives et qualitatives.

• Données quantitatives

Ont été observées les photographies, illustrations et textes.

Pour les photographies et les illustrations, ont été décomptés :

- les représentations des **femmes dans le collectif avec leur instrument** et au sein de ces représentations, le nombre de photographies ou illustrations où apparaissent des femmes **au premier plan**.
- les représentations des **femmes dans le collectif sans instrument** et au sein de ces représentations, le nombre de photographies ou illustrations où apparaissent des femmes **au premier plan**.
- les représentations des femmes **individuellement - avec instrument, sans instrument, avec un accessoire représentant leur fonction** (ex : une baguette de cheffe).
- les représentations des femmes aux postes où elles sont actuellement présentes **dans une proportion inférieure à 25%** de l'effectif total (ex : cheffe, trompettiste, etc).
- **la proportion des représentations des hommes et des femmes**

Pour les textes, ont été décomptés :

- la proportion de femmes et d'hommes cités dans les **éditoriaux** et en leur sein, le nombre de textes désignant les femmes artistes de la même manière que les hommes artistes (prénom, nom, fonction).

• Données qualitatives

Ont été analysées les iconographies, photographies ou dessins représentant les femmes et les hommes. Ont été pris en compte les éléments représentant la femme et l'homme par un objet, un vêtement ou une partie du corps. Cette démarche permet d'identifier le caractère genré ou non de la représentation.

2. La visibilité des femmes dans les brochures de saison

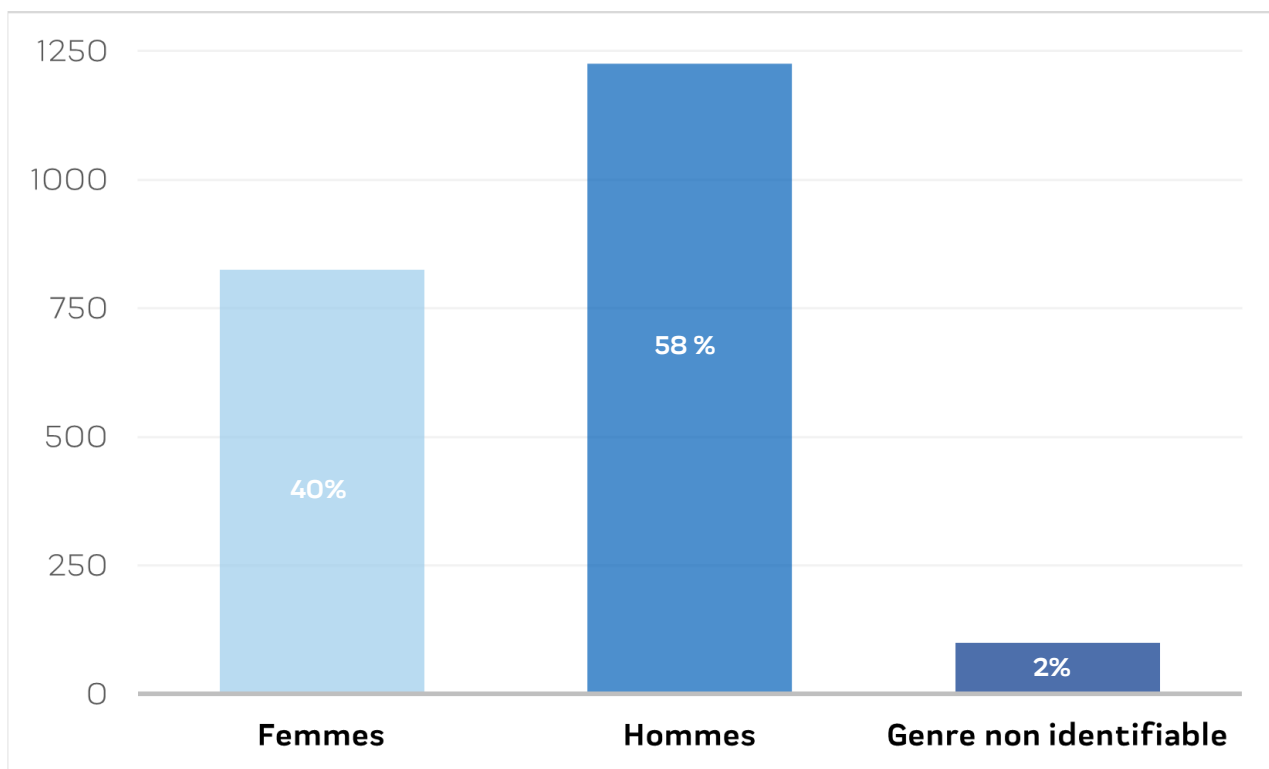
(données quantitatives)

- **Présence des femmes de manière générale**

40% des visuels des brochures de saison mettant en scène des personnes **représentent au moins une femme.**

58% des visuels mettant en scène des personnes représentent au moins un homme. 2% des visuels représentent des personnes dont le genre n'est pas identifiable.

Repartition des visuels des brochures de saison en fonction du ou des genres représentés



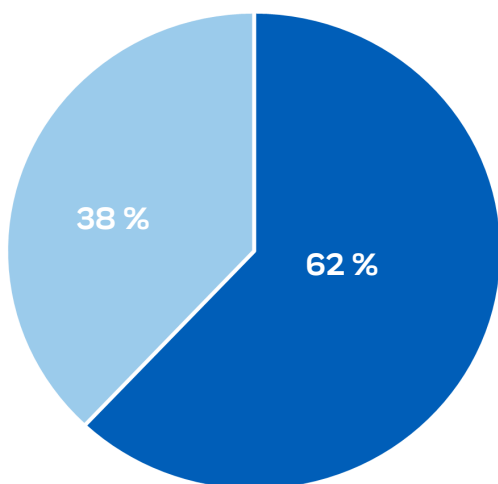
DONNÉES COMPARÉES

En 2018-2019, 49% des visuels des brochures de saison représentaient au moins une femme.

74% des visuels représentaient au moins un homme. 3% des visuels représentaient des personnes dont le genre n'est pas identifiable.

Représentations individuelles

Répartition des visuels individuels en fonction du genre



- Femmes 38%
- Hommes 62 %

Dans les brochures enquêtées, 38% des images individuelles représentent des femmes et 62% des hommes. Cette répartition inégalitaire est le reflet direct de l'inégalité dans la programmation : il y a une majorité de solistes et de chefs de sexe masculin.²

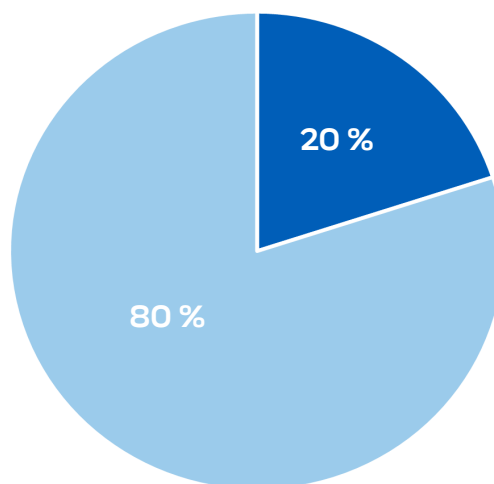
DONNÉES COMPARÉES

En 2018-2019, dans les brochures enquêtées, 35% des images individuelles représentaient des femmes et 65% des hommes.

² Les cheffes d'orchestre dirigent 10% des représentations dirigées sur la saison 2018-2019 (Enquête AFO 2020-2021) et les solistes instrumentaux sont représentés à 30% par des femmes et 70% par des hommes.

Représentations en groupes

Répartition des visuels en groupe en fonction du genre



- Femmes uniquement ou aux côtés des hommes 80%
- Hommes uniquement 20%

Les femmes sont présentes aux côtés d'hommes ou dans un groupe de femmes sur 80% des visuels faisant apparaître plusieurs artistes. 20% de ces visuels font exclusivement apparaître des hommes.

Sur les 80% d'images où les femmes sont présentes, elles le sont au premier plan dans 61% des cas aux côtés des hommes ou au sein d'un groupe de femmes. Les hommes sont donc exclusivement au premier plan dans 39% des cas.

DONNÉES COMPARÉES

En 2018-2019, les femmes étaient présentes aux côtés des hommes ou dans un groupe de femmes sur 81% des visuels faisant apparaître plusieurs artistes. 19% de ces visuels faisaient exclusivement apparaître des hommes.

Sur les 81% d'images où les femmes étaient présentes, elles étaient au premier plan dans 69% des cas aux côtés des hommes ou au sein d'un groupe de femmes. Les hommes étaient exclusivement au premier plan dans 44% des cas.

Mise en avant des postes minoritairement occupés par des femmes

59% des brochures font apparaître une femme à un poste où elles sont aujourd'hui minoritaires dans les orchestres : direction musicale, certains pupitres (cuivres, percussions, etc).

C'est une mise en valeur volontariste qui va au-delà de la réalité statistique. Cependant, cette représentation reste relative en terme de visibilité : elle ne concerne seulement que 3% des visuels mettant en avant des personnes (58 photos).

DONNÉES COMPARÉES

En 2018-2019, 55% des brochures font apparaître une femme à un poste où elles sont aujourd'hui minoritaires dans les orchestres. Cette représentation concernait seulement 3% des visuels mettant en avant des personnes.



- ## Présence des femmes dans les éditoriaux

Seuls 3 éditoriaux sur 32 (soit 9%) font mention d'autant de femmes que d'hommes. Comme pour les représentations individuelles, il s'agit du **reflet direct de la programmation** : les éditoriaux sont souvent l'occasion de mentionner les chefs invités et solistes qui, à ce jour, sont majoritairement des hommes.³ 196 hommes sont cités au cours de ces éditoriaux contre 79 femmes.

Dans 49% des éditoriaux mentionnant des femmes artistes, elles sont évoquées de la même manière que les hommes, c'est-à-dire que sont cités leur prénom, nom et fonction.

DONNÉES COMPARÉES

En 2018-2019, seuls 2 éditoriaux faisaient mention d'autant de femmes que d'hommes.

En 2018-2019, dans 73% des éditoriaux mentionnant des femmes artistes, elles étaient évoquées de la même manière que les hommes, c'est-à-dire que sont cités leur prénom, nom et fonction.

3. L'image des femmes et des hommes, quasi-exclusivement non-genrée (données qualitatives)

Au-delà du décompte et donc du volume de présence des femmes et des hommes dans ce support de communication, il est intéressant de détailler l'image qui est donnée des hommes et des femmes.

Ont donc été séparées les images « neutres » et les images « non neutres » ou faisant référence à un stéréotype⁴, étant entendu que ces visuels étaient associés à un spectacle qui prend un parti pris artistique, quel qu'il soit.

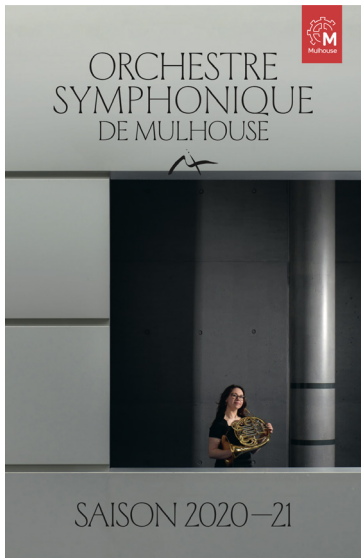
Le regard porté sur l'ensemble des données ne peut être que subjectif. La subjectivité des analyses sera d'autant plus relevée par le lecteur qu'elle dépend de la culture propre à chaque personne et de leur assimilation plus ou moins consciente des stéréotypes de genre. Nous soulignons à nouveau l'absence de jugement de valeur et la seule volonté de provoquer un débat critique à ce sujet.

Il apparaît que presque 100% des visuels faisant apparaître des individus sont neutres.

³ Enquête AFO sur la représentation des femmes dans la programmation des orchestres.

⁴ Le stéréotype est « l'idée, opinion toute faite, acceptée sans réflexion et répétée sans avoir été soumise à un examen critique, par une personne ou un groupe, et qui détermine, à un degré plus ou moins élevé, ses manières de penser, de sentir et d'agir. » (Centre national de Ressources textuelles et lexicales).

Les visuels de couverture



Les illustrations de concerts



Seuls 8 visuels, soit 0.005% des visuels représentant des personnes ne sont pas neutres

Ici, la mention "non neutre" n'a aucune signification péjorative : elle ne sous entend jamais que l'image est choquante ou dévalorisante. Les deux visuels présentés ci-dessous ne sont que des exemples.

Un visuel faisant référence à une image associée au féminisme

Ce visuel, déjà présent la saison dernière, est associé à un spectacle à l'Opéra Rouen Normandie intitulé « Louées soient-elles », mettant en avant une galerie de portraits de femmes, toutes héroïnes des opéras et oratorios de Georg Friedrich Haendel. Ce spectacle, véritable déconstruction des stéréotypes féminins, décrit les femmes qu'ont voulu représenter David Bobée et Corinne Meyniel comme « Complexes, ambivalentes et en quête d'émancipation ». ⁷

La photographie créée pour la brochure fait référence à l'image de J. Howard Miller « We can do it » (1943), qui est une affiche de propagande américaine destinée à la motivation des salariées des usines d'une entreprise pendant la 2e guerre mondiale, devenue depuis une référence iconique de la pop culture pour l'émancipation des femmes

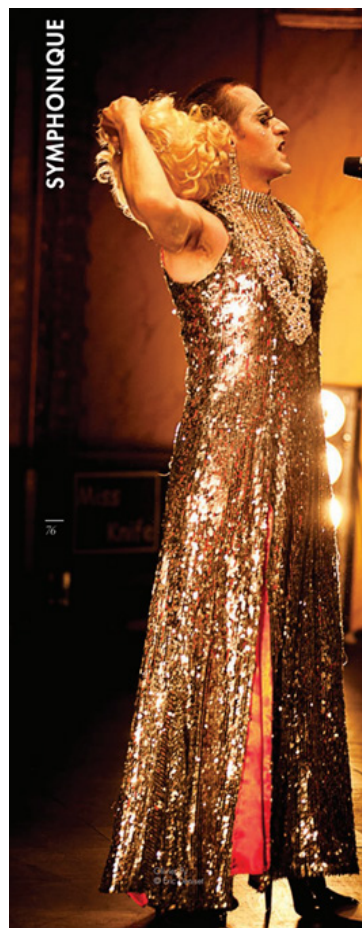


7 Informations issues de la brochure 20-21 de l'Opéra de Rouen Normandie

8 Chloé Leprince, « Derrière l'image de "l'inquisition féministe", une icône pas si militante ? » - Emission France Culture du 17/05/2019

Un visuel mettant en scène un travesti

Olivier Py présente le « Cabaret Olivier Py and Friends » à l'Auditorium de Radio France. Le visuel de son spectacle le dévoile en robe de soirée sur scène. Il explique sa démarche pour son spectacle dans la brochure de l'Orchestre Philharmonique de Radio France : « Quelques femmes ont été mes sœurs de scène, ici et là, à Paris, à Bruxelles, à New York. Ute Lemper, Angélique Kidjo pour ne citer qu'elles... Mon admiration pour ces femmes se blottissait dans leur présence. C'est un orgueil et une joie d'en réunir quelques-unes sur une scène, d'autant plus qu'elles



viennent de mondes musicaux différents. La comédie musicale, le jazz et l'opéra sont toujours des passerelles qu'il faut savoir emprunter pour brouiller les genres. Enfin, envisager ce programme avec l'Orchestre Philharmonique de Radio France est en soi une folie des plus nécessaires. C'est réunir autour d'un projet atypique l'excellence et l'audace » (Olivier Py).

Crédits photos /visuels

- **Mise en avant des postes minoritairement occupés par des femmes : p 9**

Orchestre national de Lille, Orchestre du Luxembourg, Orchestre de Paris, Orchestre de l'Opéra de Tours, Orchestre de Cannes, Orchestre de Bretagne.

- **Visuels de couverture : p 11**

Orchestre Victor Hugo Franche Comté, Orchestre symphonique de Mulhouse, Orchestre national des Pays de la Loire, Orchestre de Metz, Orchestre de Cannes.

- **Illustrations de concerts : p 12**

Orchestre philharmonique du Luxembourg, Orchestre de Pau – Pays de Béarn, Orchestre de Paris, Orchestre de Mulhouse, Orchestre philharmonique de Monte-Carlo.

- **Visuels dits "générés" : p 13**

- Un visuel faisant référence à une image associée au féminisme : Opéra Rouen Normandie.

- Un visuel mettant en scène une femme transgenre: Orchestre philharmonique de Radio France.

Suivez-nous sur les réseaux sociaux !



@franceorchestres



@aforchestres

Orchestre de Picardie | Orchestre Victor Hugo Franche-Comté | Orchestre National Bordeaux Aquitaine | Orchestre Régional de Normandie | Orchestre Philharmonique de Nice | Orchestre national de Cannes Provence Alpes Côte d'Azur | Orchestre des Pays de Savoie | Orchestre national d'Auvergne | Orchestre Dijon Bourgogne | Les Musiciens du Louvre | Orchestre National de Lille | Orchestre de l'Opéra de Limoges | Orchestre national de Lyon | Orchestre des Lauréats du Conservatoire / CNSMD de Lyon | Orchestre Philharmonique de Marseille | Orchestre national de Metz | Opéra Orchestre national Montpellier Occitanie Pyrénées-Méditerranée | Orchestre symphonique de Mulhouse | Orchestre de l'Opéra national de Lorraine | Les Siècles | Orchestre National des Pays de la Loire | Ensemble intercontemporain | Orchestre de Chambre de Paris | Orchestre de la Garde républicaine | Orchestre de Paris | Orchestre des Lauréats du Conservatoire / CNSMD de Paris | Orchestre Français des Jeunes | Orchestre National de France | Orchestre national d'Île-de-France | Orchestre Philharmonique de Radio France | Orchestre de Pau Pays de Béarn | Orchestre de Chambre Nouvelle-Aquitaine | Orchestre National de Bretagne | Orchestre de l'Opéra de Rouen Normandie | Orchestre philharmonique de Strasbourg | Orchestre Symphonique de l'Opéra de Toulon | Orchestre national du Capitole de Toulouse | Orchestre de Chambre de Toulouse | Orchestre Symphonique Région Centre-Val de Loire Tours | Orchestre Philharmonique du Luxembourg | Orchestre Philharmonique de Monte-Carlo

ASSOCIATION FRANÇAISE DES ORCHESTRES

24, rue Philippe de Girard

75010 Paris

Publiée le 24 mars 2022

Enquête réalisée par Louise Le Grall et Clémence Quesnel

Identité visuelle : Jaune Sardine

© Association Française des Orchestres

Tous droits de traduction, d'adaptation et de reproduction par tous procédés, réservés pour tous pays, le code de la propriété intellectuelle n'autorisant, au terme de l'article L.122-5, que les "copies ou reproductions strictement réservées à l'usage privé du copiste et non destinées à une utilisation collective", et précisant que «toute édition d'écrits, [...] ou de toute autre production imprimée en entier ou en partie, au mépris des lois et règlements relatifs à la propriété des auteurs, est une contrefaçon» (article L.335-2).

